



АДМИНИСТРАЦИЯ ГОРОДА ПЕРМИ
ДЕПАРТАМЕНТ ЗЕМЕЛЬНЫХ ОТНОШЕНИЙ

РЕШЕНИЕ

О размещении объектов № 1127 от 20.06.2019

г. Пермь, ул. Сибирская, 15

Департамент земельных отношений администрации города Перми в соответствии с пунктом 3 статьи 39.36 Земельного кодекса Российской Федерации, Положением о порядке и условиях размещения объектов на землях или земельных участках, находящихся в государственной или муниципальной собственности, на территории Пермского края без предоставления земельных участков и установления сервитутов, утвержденным постановлением Правительства Пермского края от 22.07.2015 № 478-п

разрешает: ОАО «МРСК Урала» (ИНН 6671163413, ОГРН 1056604000970, место нахождения: 620026, Свердловская область, г. Екатеринбург, ул. Мамина-Сибиряка, д. 140)

размещение объекта КТПС 6/0,4 кВ, ВЛ 6 кВ, оборудование учета э/э, входящих в ЭСК ПС 35/10/6 кВ Первомайская, для электроснабжения автоматизированного стационарного экологического поста № 2 по адресу: г. Пермь, Индустриальный район, жилой район Верхние Муллы, участок № 1 (кадастровый номер земельного участка 59:01:4716141:23)

на землях: государственная собственность на которые не разграничена

на срок: бессрочно

местоположение: Пермский край, г. Пермь, Индустриальный район, номер кадастрового квартала 59:01:4716141

способ размещения объекта: надземный

Территория, согласно схеме, расположена в зонах с особыми условиями использования территорий: охранный зона газопровода, охранные зоны коммунальных тепловых сетей, санитарно-защитная зона водопровода хозяйственной воды /Чусовской/, приаэродромная территория аэродрома аэропорта Большое Савино.

ОАО «МРСК Урала»:

1. Соблюдать правила охранных зон газопроводов, установленные постановлением Правительства Российской Федерации от 20.11.2000 № 878 «Об утверждении Правил охраны газораспределительных сетей»;

2. Соблюдать правила охраны коммунальных тепловых сетей, утвержденные приказом Министерства архитектуры, строительства и жилищно-коммунального хозяйства Российской Федерации от 17.08.1992 № 197 «О типовых правилах охраны коммунальных тепловых сетей»;

3. Соблюдать санитарные нормы и правила, утвержденные Приказом Минрегиона России от 29.12.2011 № 635/14 «Об утверждении свода правил

СП — 31.13330.2012 «Водоснабжение. Наружные — сети — и — сооружения». Актуализированная редакция СНиП 2.04.02-84*. С изменением № 1» (ред. от 24.05.2018);

4. Соблюдать правила охранных зон воздушного пространства, установленные постановлением Правительства Российской Федерации от 11.03.2010 № 138 «Об утверждении Федеральных правил использования воздушного пространства Российской Федерации»;

5. В соответствии с пунктом 7(2) Положения о порядке и условиях размещения объектов на землях или земельных участках, находящихся в государственной или муниципальной собственности, на территории Пермского края без предоставления земельных участков и установления сервитутов, утвержденного постановлением Правительства Пермского края от 22.07.2015 № 478-п, представить в департамент земельных отношений администрации города Перми в течение 1 месяца с момента размещения объектов материалы контрольной геодезической съемки размещены объектов на бумажном и электронном носителях на безвозмездной основе.

В соответствии со статьей 20¹ Закона Пермского края от 14.09.2011 № 805-ПК «О градостроительной деятельности в Пермском крае» ОАО «МРСК Урала»:

1. Не позднее, чем за 10 рабочих дней до начала строительства и (или) реконструкции безвозмездно передает в департамент градостроительства и архитектуры администрации города Перми один экземпляр копий разделов проектной документации, предусмотренных пунктом 1 части 12 статьи 48 Градостроительного кодекса Российской Федерации;

2. В течение 10 рабочих дней после окончания работ по строительству, реконструкции безвозмездно передать в департамент градостроительства и архитектуры администрации города Перми схему, отображающую расположение объекта и сетей инженерно-технического обеспечения, подписанную застройщиком (техническим заказчиком), с приложением текстового и графического описания местоположения границ охранной и санитарно-защитной зоны, перечень координат характерных точек границ такой зоны.

Приложение: схема предполагаемых к использованию земель или части земельного участка на 3 л. в 1 экз.

И.о. начальника отдела
предоставления земельных участков
по работе с юридическими лицами



Н.Н. Борцова

Схема границ Предполагаемых к использованию земель или части земельного участка

Объект: "Строительство КТПС 6/0,4 кВ, ВЛ 6 кВ, оборудование учета э/э, входящих в ЭСК ПС 35/10/6 кВ Первомайская, для электроснабжения автоматизированного стационарного экологического поста № 2 по адресу: Пермский край, г. Пермь, Индустриальный район, жилой район Верхние Муллы, участок № 1 (кад. номер зем. участка 59:01:4716141:23)"

Местоположение: Пермский край, г. Пермь, Индустриальный район, кадастровый номер квартала (59:01:4716141)

Категория: -

Площадь земельного участка: 2366 м²

Масштаб 1:500

59:01:4716141:48

ЗУ1

| Имя | Абсцисса X | Ордината Y |
|-----|------------|--------------|
| 1 | 509 134,17 | 2 226 609,42 |
| 2 | 509 140,84 | 2 226 613,86 |
| 3 | 509 004,73 | 2 226 795,19 |
| 4 | 508 991,43 | 2 226 812,37 |
| 5 | 508 960,92 | 2 226 841,63 |
| 6 | 508 953,48 | 2 226 837,68 |
| 7 | 508 985,44 | 2 226 807,03 |

Условные обозначения:

59:07:4219198 - кадастровый номер кадастрового квартала

8 - номер учтенного земельного участка

ЗУ1 - запрашиваемый земельный участок

н1, 1 - характерная точка границы, сведения о которой позволяют

— граница смежного земельного участка

— граница земель, предполагаемых к использованию

1-2 - смежная граница с земельным участком 59:01:0000000:650

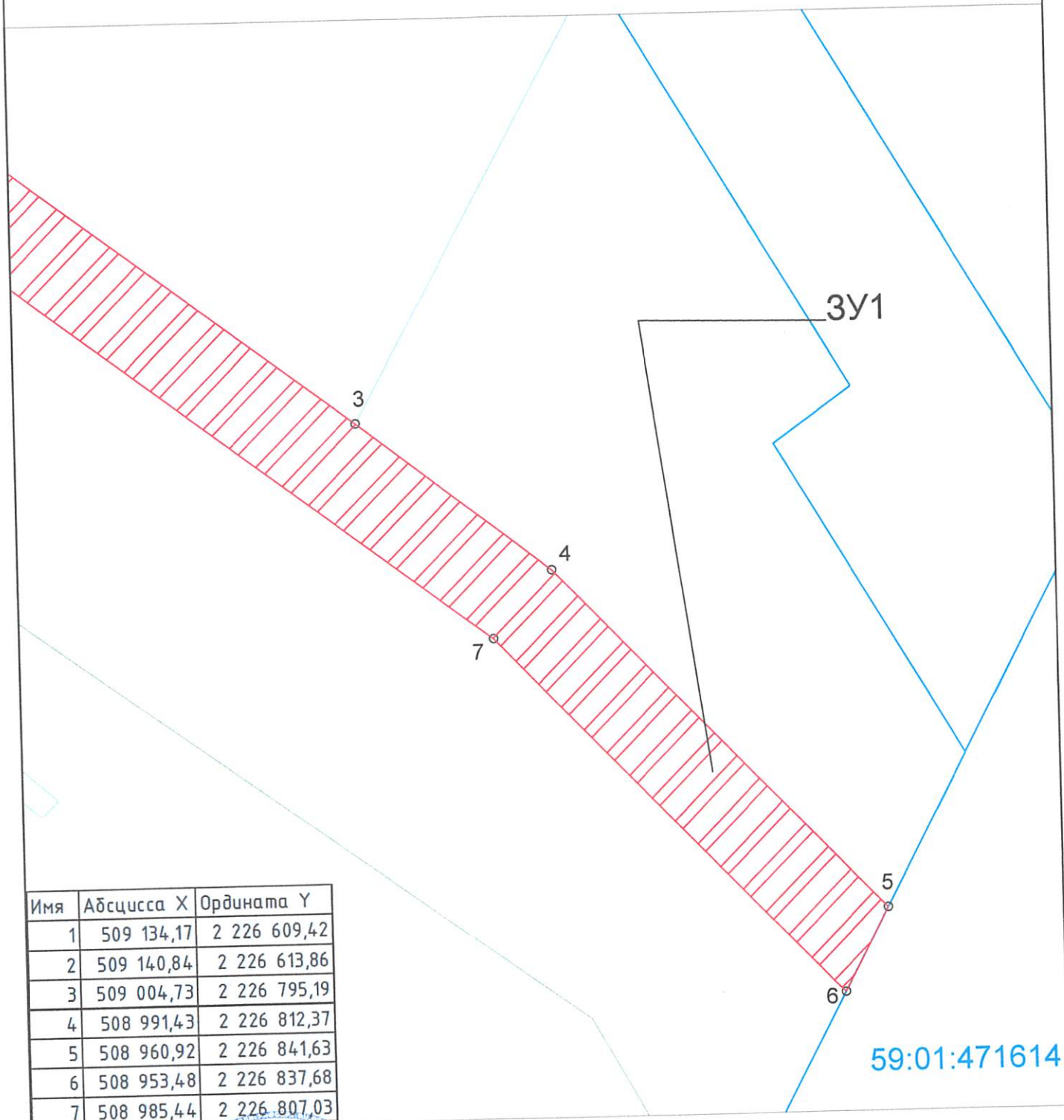
2-3 - смежная граница с земельным участком 59:01:4716141:48

5-6 - смежная граница с земельным участком 59:01:4716141:199

Заявитель:

Бендик М.В. квб 59:01:4716141:23 от 29.01.2019

Схема границ Предполагаемых к использованию земель или части земельного участка
 Объект: "Строительство КТПС 6/0,4 кВ, ВЛ 6 кВ, оборудование учета э/э, входящих в ЭСК ПС 35/10/6 кВ Первомайская, для электроснабжения автоматизированного стационарного экологического поста № 2 по адресу: Пермский край, г. Пермь, Индустриальный район, жилой район Верхние Муллы, участок № 1 (кад. номер зем. участка 59:01:471614:23)"
 Местоположение: Пермский край, г. Пермь, Индустриальный район, кадастровый номер квартала (59:01:471614:1)
 Категория: -
 Площадь земельного участка: 2366 м²
 Масштаб 1:500



| Имя | Абсцисса X | Ордината Y |
|-----|------------|--------------|
| 1 | 509 134,17 | 2 226 609,42 |
| 2 | 509 140,84 | 2 226 613,86 |
| 3 | 509 004,73 | 2 226 795,19 |
| 4 | 508 991,43 | 2 226 812,37 |
| 5 | 508 960,92 | 2 226 841,63 |
| 6 | 508 953,48 | 2 226 837,68 |
| 7 | 508 985,44 | 2 226 807,03 |

Условные обозначения:
 59:07:4219198 - кадастровый номер кадастрового квартала
 8 - номер учтенного земельного участка
 3У1 - запрашиваемый земельный участок
 н1, 1 - характерная точка границы, сведения о которой позволяют
 - граница смежного земельного участка
 - граница земель, предполагаемых к использованию

1-2 - смежная граница с земельным участком 59:01:0000000:650
 2-3 - смежная граница с земельным участком 59:01:471614:148
 5-6 - смежная граница с земельным участком 59:01:471614:199

Заявитель:

Пермсктранс М.В. от 59:01:471614:23 от 29.01.2019

Схема границ Предполагаемых к использованию земель или части земельного участка

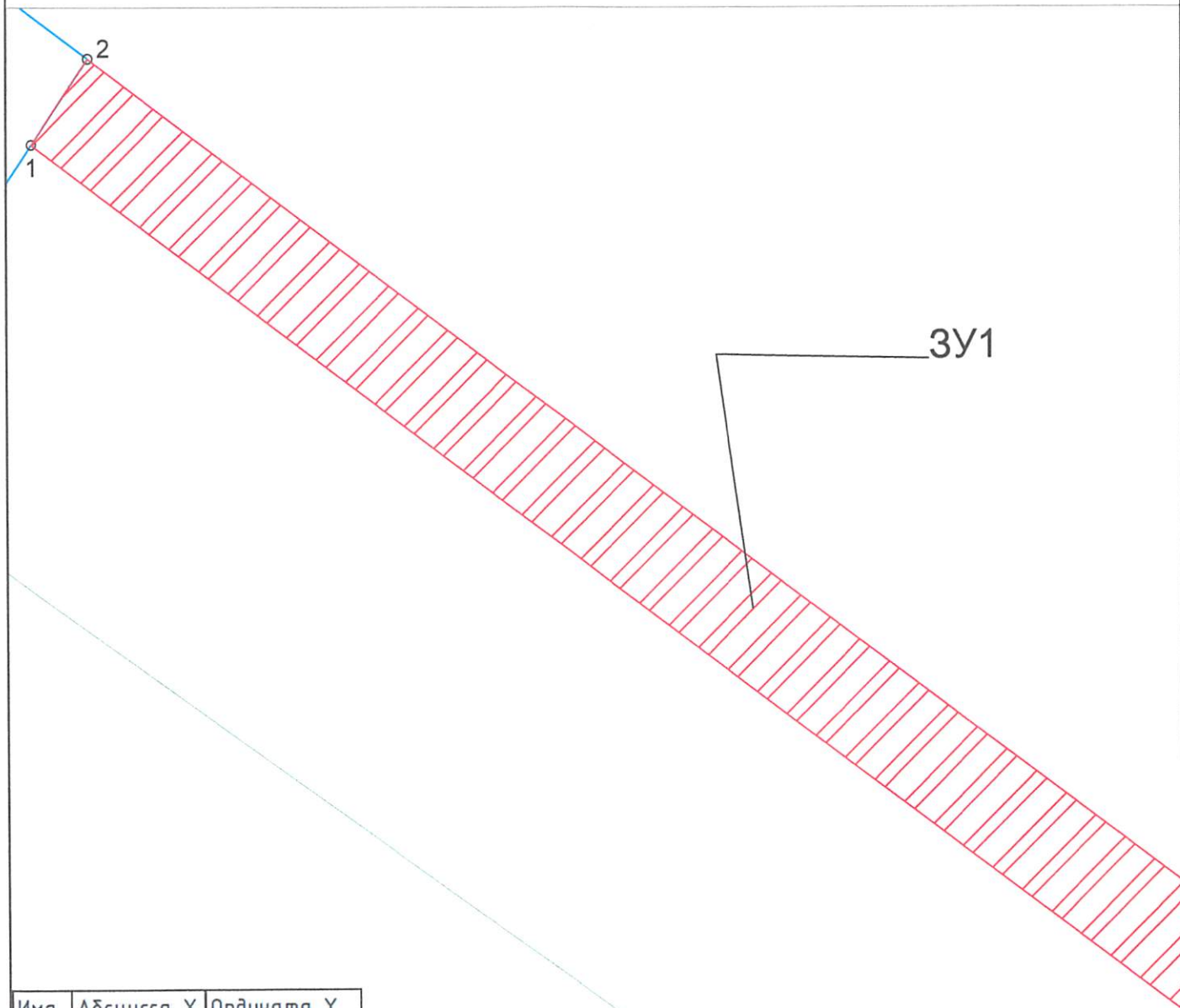
Объект: "Строительство КТПС 6/0,4 кВ, ВЛ 6 кВ, оборудование учета э/э, входящих в ЭСК ПС 35/10/6 кВ Первомайская, для электроснабжения автоматизированного стационарного экологического поста № 2 по адресу: Пермский край, г. Пермь, Индустриальный район, жилой район Верхние Муллы, участок № 1 (кад. номер зем. участка 59:01:471614:123)"

Местоположение: Пермский край, г. Пермь, Индустриальный район, кадастровый номер квартала (59:01:471614:1)

Категория: -

Площадь земельного участка: 2366 м²

Масштаб 1:500



| Имя | Абсцисса X | Ордината Y |
|-----|------------|--------------|
| 1 | 509 134,17 | 2 226 609,42 |
| 2 | 509 140,84 | 2 226 613,86 |
| 3 | 509 004,73 | 2 226 795,19 |
| 4 | 508 991,43 | 2 226 812,37 |
| 5 | 508 960,92 | 2 226 841,63 |
| 6 | 508 953,48 | 2 226 837,68 |
| 7 | 508 985,44 | 2 226 807,03 |

Условные обозначения:

59:07:4219198 - кадастровый номер кадастрового квартала

8 - номер учтенного земельного участка

3Y1 - запрашиваемый земельный участок

н1, 1 - характерная точка границы, сведения о которой позволяют

— граница смежного земельного участка

— граница земель, предполагаемых к использованию

1-2 - смежная граница с земельным участком 59:01:0000000:650

2-3 - смежная граница с земельным участком 59:01:471614:48

5-6 - смежная граница с земельным участком 59:01:471614:199

Заявитель:

Пермский край, г. Пермь, Индустриальный район, кадастровый номер квартала (59:01:471614:1)